

川島通信

Kawashima Tsushin

Vol. 16
March 2012

特集

桜の季節にオススメ。

春の和処散策

in Yonezawa

新コーナー!

印刷の謎とヒミツにせまる!

印刷の部屋

レポ!おきたま

上杉雪灯籠まつり

KAWASHIMA NEWS

川島印刷オープンハウス開催

新年度へ向け、ビジネス名刺印刷承り中!

桜の季節にオススメ。

春の和処

in Yonezawa

散策

もうすぐ、桜の便りが届きます。

わたしたちが暮らす米沢でも、松が岬公園や松川河川敷をはじめ、様々なところで桜を観賞することができます。

そして、日本の春の代名詞ともなるこの花には、「和」の文化がととてもお似合い。

米沢にも「和」を大切にしてきたお店が沢山あります。

桜の花を追いかけながら、米沢の町を散策し、「和」の趣を感じてみませんか？

① Cafe 蓮櫻 (れんおう)

上杉神社のお堀のすぐ側にある「Cafe 蓮櫻」さん。春のオススメは「ヒメオトメ」。甘酸っぱいさくらんぼの香りがふわりと立ちのぼる緑茶です。豆乳と和三盆を使用した自家製のチーズケーキも絶品！落ち着いた雰囲気、ワンちゃん連れでの入店もOKとのこと。上杉神社散策のあとは蓮櫻さんで一休みはいかがですか？



れんおうケーキセット ¥850

〒992-0052 米沢市丸の内1-7-30
*営業時間 / AM10:00～PM7:00

TEL 0238-24-8887
*定休日 / 毎週火曜日

② 大黒屋餅店



ほうさい餅・粟まんじゅう 各¥90

〒992-0053 米沢市松が岬2-1-1
*営業時間 / AM8:30～PM6:00

TEL 0238-23-1788
*定休日 / 不定休

米沢市の松が岬にある「大黒屋餅店」さん。この名物は、しょう油ベースのゆべし風餅菓子「ほうさい餅」。中には黒豆や青大豆が入っており、この甘じょっぱい素朴な味が人気です。他にも、綺麗な黄色が目目を引く粟まんじゅうは、中に入っている餡の甘さもちょうどよく、何個でもいけちゃう美味しさです。お花見のお供にどうぞ。





③ 甘味喫茶 花ごよみ



うどん膳(ミニリアセット) ¥850

〒992-0039 米沢市門東町3-1-45 TEL 0238-23-0262
 ＊営業時間 / 11:00～18:00 (水曜は14:00まで) ＊定休日 / 不定休

レトロな雰囲気の店内で、手づくりのランチャや和甘味が楽しめる。うどん膳には、うどん、サラダ、茶碗蒸し、ドリンク、それから選べるもう一品(しめじチャーハン・ミニドリア・つき餅から選択)がついてなんと850円!!他にも、ぜんざいやクリームあんみつなど甘味のメニューも豊富。女子会、主婦会などにオススメです!

④ 菓子処 なごみ庵



上生菓子 ¥165

〒992-0039 米沢市門東町2-8-38 TEL 0238-49-8921
 ＊営業時間 / AM10:00～PM6:00 ＊定休日 / 毎週日曜日

上杉城史苑から東へ徒歩3分の所にある「なごみ庵」さんは、添加物を極力使わず、どなたでも気軽に食べられる本格的なお菓子作りを心がけているそう。オススメは見た目も楽しめる季節の上生菓子。甘さを抑えた上品な味が人気です。豊富に揃った、こだわりの和・洋菓子をみなさんぜひご賞味ください。

⑤ 菓子処 みかさ



いちご大福(3月末頃まで) ¥150

〒992-0031 米沢市大町3-2-30 TEL 0238-23-9192
 ＊営業時間 / AM9:00～PM5:30 ＊定休日 / 毎週水曜日

季節を問わず、和菓子も洋菓子も豊富に揃う「菓子処みかさ」さん。この春のイチゴは「いちご大福」。ほど良い甘さの白餡に包まれたフレッシュなイチゴと全体を包む、とても柔らかいお餅との相性が絶妙です。家族・友人・お世話になっている方へのプレゼント等はもちろん、女性の方は自分へのちょっとしたご褒美にいかがですか?

⑥ 夢小路 織絵夢人館 (おりえんとかん)



蘭細工「愛のうさぎ糺」作成体験 1体¥1,000～

〒992-0038 米沢市城南2-3-88 TEL 0238-24-5945
 ＊営業時間 / AM9:30～PM5:30 ＊定休日 / 毎週日曜日・祝日

上杉神社から南へ徒歩6分の所にある「織絵夢人館」。素敵な小物や戦国グッズの販売、伝統ある米沢織が見学できるお店です。オリジナルの可愛い「蘭細工体験」もオススメ。干支ストラップや夢うさぎ、この季節限定の「愛のうさぎ糺」など、どれもとても愛らしいですよ。自分だけの「蘭細工」、作ってみませんか?





印刷の部屋

第1回

印刷の仕組みと色再現について

『印刷』と言っても皆さんは印刷に対してどのようなイメージをお持ちでしょうか。印刷に関する疑問「？」をお持ちの方は少なからずいらっしゃると思います。少しでも印刷の疑問を解消できるように、そして興味を持って頂くような情報をシリーズでお届けしたいと思っています。

今回は、現在の印刷方法の基礎でもあり主流となっている「オフセット印刷」について説明します。

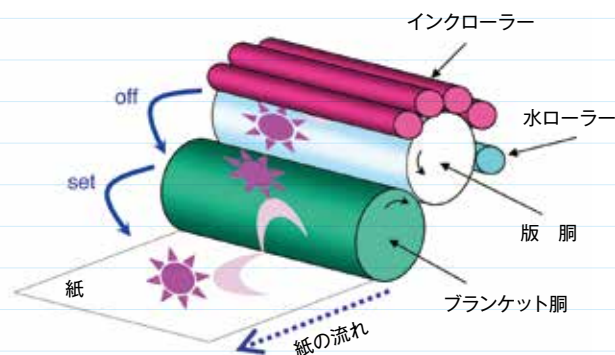
①オフセット印刷とは？

オフセット印刷は、版胴（PS版と呼ばれる、印刷の元となるアルミ版が巻かれた胴）と被印刷体（紙）が直接に接触することなく、中間転写体であるブランケット胴（ゴム）を経由してインクが転写されていく間接印刷です。一般に言う「印刷」とは、ほぼこのオフセット印刷の事を指します。

①版からブランケットへ一旦インクが離れる＝オフ（off）

②ブランケットから被印刷体にインクが転写される＝セット（set）

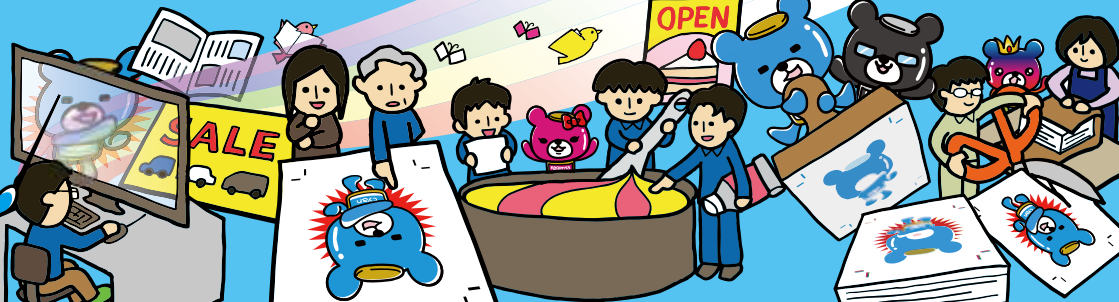
オフセット印刷は、「階調の再現性に優れたクオリティの高い」製品を印刷することが可能なため、印刷の主流となっています。当社の印刷機も、このタイプのものです。



インクローラー

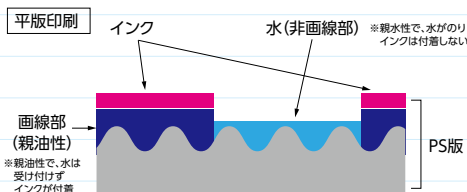


PS版



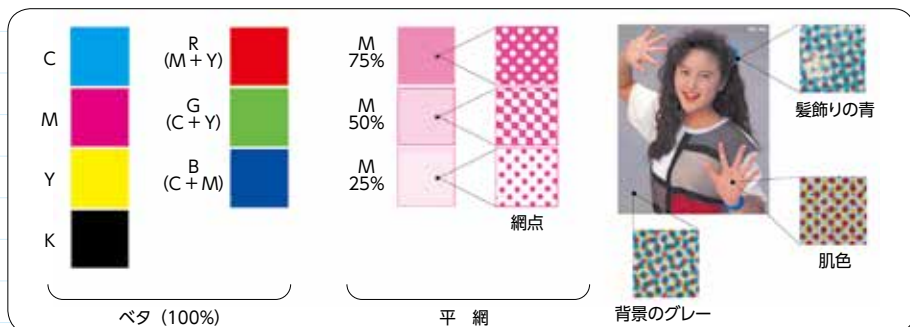
②水と油の性質を利用した印刷の仕組み

オフセット印刷は水が油をはじく性質を利用して行っています。PS版の表面（※下図）は、インクが付着する文字・絵柄の部分（親油性の画線部）と、インクが付着しない余白部分（親水性のある非画線部）が同一平面上にあります。印刷時は、まず版面全体を水（水ローラー）で湿らせた後、インク（インクローラー）を版面に着けると水と油の反発作用で画線部だけにインクが付着し印刷できるという仕組みになっています。※前頁参照



③色再現の仕組み

オフセット印刷でフルカラーを再現する場合、CMYKインク【藍●「Cyan」、紅●「Magenta」、黄●「Yellow」、墨●「Black」】＝プロセス4色インクのかけ合わせが基本で、ほぼ全ての色が再現できます。オフセット印刷では、絵柄の階調をインクの濃淡ではなく網点の面積比（白地に対してインクが占める面積の割合）で再現します。網点の面積比が大きければ、色は濃く見えるということです。網点面積率100%をベタといいます。



次回予告

「印刷インクについて」を、お送りします。to be continued...

快挙!?! メインストリート進出!



2月7日・9日の2日間にわたり、今年も制作しました「雪灯籠」。

4回目の参加となる今年の製作場所は、参道沿いのメインストリート!それに伴い、お祭りの前日、10日に行われる「プレ点灯」への初参加となりました。

今まで以上に、気合いの入った雪灯籠製作で、満足のいく仕上がりになったのではないのでしょうか。来年も頑張ります!!

お祭り当日の会場は、あふれんばかりの人・人・人!!雪灯籠や雪ぼんぼりに灯された柔らかなオレンジ色の明かりに、皆感激している様子でした。それから、米沢や近隣各地の名物を食べられるテントブースも大盛況!寒かったけどとても楽しい時間を過ごすことができました。



トーフ作り。ここが肝心!



完成!年々上達してる(気がする...)



会場には「絆」の文字が。皆で力を合わせ良い世の中になりたいですね。

KAWASHIMA NEWS

第1回 川島印刷オープンハウス開催！

去る1月26日、当社初の試みとなる「川島印刷オープンハウス」を開催しました。

日頃お世話になっている当社のお客様数社を対象に、マーケティング分野に焦点を置いたセミナーや、印刷物が出来る工程を見ていただく工場見学などを主なプログラムとし、社員が中心となって精一杯のおもてなしをしました。今回が初めての開催で、右も左も分らず準備も大変でしたが、社員一人ひとりが悩みながらも役割を持ち、その責務をきちんと果たした事で、初開催ながら有意義なオープンハウスを開催することができたと思います。

これからもこのような機会を設け、お客様のお役に少しでも立てるように当社のノウハウを共有していき、お互いより良い企業づくりに努めていけるように試行錯誤を繰り返しながら実践して参ります。ご参加いただいた企業の皆様には、この場をお借りして改めて感謝申し上げます。

▼オープンハウス当日の主な流れ



企画部堀川部長による当社の事例と日頃の取り組みを紹介。



当社アドバイザー河島弘司氏によるマーケティングセミナー。



企画部沼澤による、「価値が伝わるチラシ」のポイントを紹介。



企画・制作・刷版側の各部署代表による、仕事内容の説明。



プレス部代表の先導による、印刷・製本風景などの工場見学。



オープンハウスのお土産に、販促ノウハウ本チラシ編をプレゼント！

▼ご参加いただいたお客様からの感想

●セミナーで感じた事は、販売するために必要な事を印刷に関係した事をもとに教えて頂きました。企業の立場は違いますが、他の意見や方法など考えさせてもらえる場を提供してもらえた事は大変良いことと思います。●オープンハウスに呼んで頂きありがとうございました。セミナーで聞かせて頂いた事を自社にあてはめてみるともっとやらなければならない事が見つかりました。自分でもマーケティングの勉強の時間を作り、理解を深めていきたいと思います。●広告・宣伝について、自社・お店の視点の違い(客観的な売り)が改めて実感できました。工場見学の際、営業の方が付いて細かく補足や説明もあり、大変分かりやすかったです。実際に1つの例(広告)が出来る工程まで見ることができれば、もっと良いと思う。●工場内の社員の方が、部外者に仕事内容を説明する機会はあまりないと思いますが、親切、丁寧に説明して頂きありがとうございました。一つの商品を製作する工程を見学させて頂き、チームワークの必要性が深く感じられ印刷の大変さを知りました。



特に冬は運動不足になりがちで「運動する時間や場所がない!!!」と思っている方が、ほとんどではないでしょうか？そこで…、お家で誰でも簡単にできるラジオ体操をお勧めします。小学校の頃から、体育授業の準備運動や夏休みの子供会で長年行われてきた、みんなが知っているこの体操。短時間ででき、尚かつそんなに動きも激しくありません。

余談ですが…当社でも、数年前には毎朝ラジオ体操をしていたものです。（懐かしい…。）という事で皆さん運動不足解消に『ラジオ体操』はいかがですか？

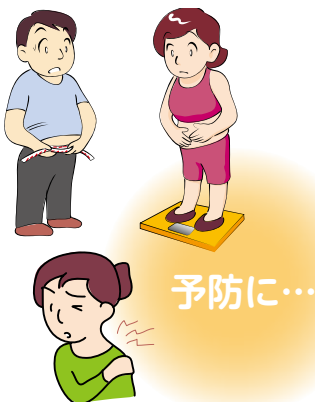
◎ラジオ体操の意外な効果

- ①メタボリック解消
- ②ダイエット

エネルギー消費に効果があるとされる有酸素運動。速いペースでのウォーキングとほぼ同じカロリーが消費されます。

③肩こり・腰痛の緩和

各関節を大きくリズムに合わせて動かすことにより、肩こり・腰痛の症状が和らぐ効果があります。



※ラジオ体操をあなごることなかれ！立派な運動です！

無理矢理体を動かしても、逆に身体が悲鳴をあげてしまいます。程良く無理のないように体操しましょう。

編集 後記

もうすぐ春ですね♪寒い冬から暖かい春に移り変わろうとする季節ですが…。この季節の変わり目は、体調の変化にも注意しなければならない時期でもあります。気温や気圧が関係していたり、睡眠・食生活によっても体調が左右されます。冬に蓄積された疲労をすみやかに解消し、気持ちの良い春を迎えましょう。（川合）